

Schola Europaea

Office of the Secretary-General

General Secretariat

Ref.: 2009-D-353-en-4

Orig.: FR

REFORM OF THE EUROPEAN SCHOOLS SYSTEM

Approved by the Board of Governors of the European Schools

Meeting in Stockholm on 21, 22 and 23 April 2009

I. BACKGROUND

Reflection on reform of the European Schools system, initiated in response to the 2002 and 2005 resolutions of the European Parliament, developed on the basis of the Integrated Action Plan approved by the Board of Governors at its April 2007 meeting in Lisbon.

The working groups created in Lisbon, which were merged in April 2008 to form a single 'Reform' Working Group, and the Secretary-General produced documents putting forward a number of proposals on the main thrusts of the reform:

- opening up of the system and of the European Baccalaureate to other pupils,
- reform of governance
 - at local level through the granting of more autonomy to Type I schools
 - at central level through redefinition of the role and mission of the different organs of the system
- cost sharing amongst the Member States, in terms of the costs of secondment of teachers.

A progress report on the reform process, listing the decisions already taken and setting out the results of the discussions in the 'Reform' Working Group and in the different organs of the system, was presented to the Board of Governors at its January 2009 meeting (document 1212-D-2008-en-2).

At the end of the discussion on this document, the Board of Governors gave the Secretary-General mandates concerning respectively:

- reform of the European Baccalaureate in the context of opening up of the system,
- autonomy of European Schools (Type I)
- reform of governance

The mandates are set out in full in Annex I.

II. STRUCTURE OF THE DOCUMENT

This document covers the different areas of reform of the system.

In the case of the opening up of the system and of cost sharing amongst the Member States, it presents the conclusions reached and decisions already taken by the Board of Governors at previous meetings, following discussions on these points as part of the reform process.

The mandates given by the Board of Governors at its January 2009 meeting, as mentioned above, are the subject of a presentation (points V-VII) of the proposals which emerged from the discussions within the 'Reform' Working Group and the Steering Committee.

III. OPENING UP OF THE SYSTEM – TYPE II AND III ACCREDITED SCHOOLS

Type II & Type III Schools are national schools providing European schooling.

Type II Schools are those with the presence of children of the staff of the EU institutions, Agencies or other such organisations.

1. Accreditation of Type II schools

Accreditation procedure

The decisions concerning the criteria for the accreditation of European schooling and the practical arrangements for the accreditation procedure were taken by the Board of Governors at its April and October 2005 meetings respectively.

These decisions have been implemented in the Accreditation and Cooperation Agreements which have already been signed or are to be concluded with several schools which offer European schooling (Parma, Dunshaughlin, Heraklion, Helsinki and Strasbourg).

Following acceptance of the General Interest File by the Board of Governors at its October 2008 meeting, a Dossier of Conformity is being presented by France for the creation of European schooling (Anglophone section at secondary level) at Manosque for the ITER project.

European Union contribution to Type II schools

The Board of Governors has approved the inclusion in the Accreditation Agreement of a new article concerning the European Union's contribution to the financing of Type II schools on a pro rata basis, according to the number of children of European Union officials enrolled in the school.

This EU contribution for the School, which will be directly funded to the Type II school or its relevant authority, will be predictable and fair, and will provide an incentive. The calculation of the respective contributions for the primary and secondary cycles, will be based on a balanced mix of the average pupil costs in the European Schools system on the one hand, and of the average pupil costs in the national system on the other hand (1)

2. Type III schools pilot project

Launch of the pilot project

At its April 2008 meeting, the Board of Governors agreed on a timetable for the launch of the Type III schools pilot project. The Board of Governors considers that the project can start from September 2009 for primary school and the first two years of secondary school pupils.

The Netherlands delegation presented a General Interest File for the creation of European Schooling in secondary years 6 and 7 at the International School of The Hague from September 2010. This file was accepted by the Board of Governors at its January 2009 meeting as corresponding to the first stage of the accreditation procedure.

(1) as described in Document 2009-D-681-en-1 presented to the Board of Governors in January 2009

Evaluation of the pilot project

At its April 2008 meeting, the Board of Governors agreed on the need, in order to be able to evaluate the pilot project, to conduct it over the duration of a cycle (i.e. up to the end of a teaching level).

This decision will be applied following the conclusion of accreditation with Type III schools.

3. Offering of the European Baccalaureate by accredited schools

Temporary agreement on the European Baccalaureate for accredited schools

By means of a written procedure in November 2007, the Board of Governors approved a provisional agreement allowing students of *Scuola per l'Europa* in Parma to enter for the European Baccalaureate.

This decision will enter into application on the occasion of the June 2009 European Baccalaureate.

An additional agreement to the 2007 Accreditation Agreement was signed on 14 January 2009, recognising the education provided in secondary years 6 and 7 of *Scuola per l'Europa* in Parma.

Amendments to the Baccalaureate Regulations

In April 2008, the Board of Governors approved the amendments to the 1984 European Baccalaureate Regulations (Agreement) allowing schools accredited by the Board of Governors to offer the European Baccalaureate.

IV. SHARING OF THE COSTS OF SECONDED STAFF AMONGST THE MEMBER STATES (Cost Sharing)

All seconded posts needed should be taken into account, not just teachers (1) but also Directors and Deputy Directors and other posts (Office, etc.), including unfilled posts (BoG, 7 March 2008, doc. Addendum).

As a starting point, an indicative reference will therefore be determined for each Member State on the basis of the percentage of all categories of pupils who are nationals (BoG decision, January 2008).

It has been agreed that Member States are free to exceed this indicative reference on a voluntary basis and second more staff.

The principle of the structural approach (and not a financial method) was agreed by the BoG in January 2008. This structural approach opens up the possibility of teaching by non-native speakers in certain limited cases.

Quality control of linguistic competence will be carried out prior to recruitment. Criteria have been established for this purpose.

Indicative objectives will be used to start a dialogue with Member States in order to facilitate the process designed to ensure that all Member States contribute to the system.

In the case where there is a need to call on the EU budget to cover a possible deficit at the end of this process, this community contribution by means of the financing of locally recruited teachers shall be clearly identified and shall be subject to annual monitoring.

(1) Only seconded teachers are taken into account. A number – which cannot be reduced – of locally recruited teachers, accounting for approximately 25% of the total number of teachers in the European Schools system, is essential to:

- cover the hours requirements in certain subjects and languages where the creation of full-time posts is not permissible,*
- meet the needs of timetable constraints (cross-language section courses, availability of rooms, etc.),*
- teach special courses: religion, ethics, Learning Support, SEN, catch-up classes in languages.*

V. REFORM OF THE EUROPEAN BACCALAUREATE IN THE CONTEXT OF OPENING UP OF THE EUROPEAN SCHOOLS SYSTEM

At its January 2009 meeting, the Board of Governors mandated the Secretary-General to prepare, in liaison with the 'Baccalaureate' Working Group, proposals for reform of the European Baccalaureate.

The decision on reform will need to be taken in April 2010 and the adaptations to the regulatory texts will need to be approved in July 2010, with a view to application from September 2010 to students who will be entering for the European Baccalaureate in the June/July 2012 session.

A summary of the recommendations contained in the different reports on the European Baccalaureate, and more particularly those of the external evaluation report produced by the University of Cambridge, will be prepared by the Baccalaureate Unit of the General Secretariat for the enlarged 'Baccalaureate' Working Group, which will be expected to present proposals to the Board of Governors with a view to the taking of a definitive decision by the deadlines set in the aforementioned mandate.

VI. AUTONOMY OF EUROPEAN SCHOOLS (TYPE I)

A. General principles

There is a broad consensus within the Board of Governors on the principle of granting more autonomy to Type I schools.

This autonomy, which involves the different aspects – pedagogical, administrative and financial – of the schools' operation, is greater responsibility and the need for accountability on the Directors' part in the form of an annual activity report.

This report must cover all the facets of the school's operation and be signed by the Director, who is responsible for it. It is important for a standardised format for this report to be produced so as to facilitate the drawing up by the Secretary-General of a consolidated activity report, evaluating the performance and the efficiency of the system as a whole.

Autonomy comes within the general framework of the regulations and decisions of the Board of Governors, including the Financial Regulation, which specifies its limits and the obligations in budgetary management terms.

Some existing rules will need to be revised in order to give the schools the opportunity to set their priorities within a multi-annual school development plan and the annual school plan provided for in Chapter XIX of the Digest of Decisions of the Board of Governors of the European Schools, and the ability to adapt to local specificities and requirements, including, where appropriate, the laws and regulations of the host country.

It is therefore a question of controlled autonomy, the formal framework of which is established by the Board of Governors in the form of a road map setting out the objectives to be achieved in relation to which the activity report will be produced. This autonomy is exercised within the general framework of the European Schools system whose coherence is ensured by the Secretary-General, who chairs the Administrative Boards of the schools as representative of the Board of Governors.

B. Internal structure

The mandate given by the Board of Governors involves determining the internal structure of the schools which would enable this autonomy to be made effective.

1. Administrative Board (AB)

One of the essential elements of autonomy is the Administrative Board.

a- The composition and role of the Administrative Board are defined in Articles 19 and 20 of the Convention defining the Statute of the European Schools.

Article 20, in particular, stipulates that the Administrative Board "shall perform such other administrative duties as may be entrusted to it by the Board of Governors."

The Board of Governors may therefore decide to delegate to the AB decision-making on a number of questions coming within the different areas of management of the school, within the framework of the budgetary resources allocated to it.

One of the fundamental tasks of the Administrative Board will be, on the basis of the annual activity report presented by the Director, to adopt the draft multi-annual school development plan and annual school plan, as well as its draft budget. These various documents will be standardised for all the schools.

The timeline of the process is presented in Annex II.

Autonomy is designed to allow decisions which can be taken locally to be taken at that level, without the need to refer back to the central governance level, distinguishing between:

- decisions which may have an impact at system level on the other schools.

These decisions, the list of which below is neither exhaustive nor prescriptive, would be taken by the Administrative Board, chaired by the Secretary-General, the guarantor of the system's coherence:

- o Recruitment conditions of locally recruited staff
- o Creation of AAS posts
- o Category II contracts and school fee levels
- o Setting of school fee levels (Category III) within the limits of a banded range determined by the Board of Governors
- o Timetable reductions for teachers and other staff
- o Various activities with implications for the school's budget
- o School development strategy: cooperation, partnership, sponsors, etc.

- decisions which are the responsibility of the Director in accordance with the provisions of the statutes, rules and regulations, in particular the General Rules, and decisions on points such as:

- o Local in-service training provision for staff
- o ICT: staff development and training
- o Data protection
- o Child protection
- o Transfers provided for by the Financial Regulation
- o Enrolments of pupils

- decisions concerning other organisations within the school, such as the Parents' Association: for example, questions pertaining to the canteen, transport or extra-curricular activities.

b. Frequency of meetings

The Administrative Board meets twice a year. Extraordinary meetings may be convened if need be, according to the provisions of the General Rules of the European Schools (article 64.1).

September/October: Review of results and outlook, on the basis of the previous year's activity report, taking account of the general objectives of the system defined by the Board of Governors, the Boards of Inspectors and the Budgetary Committee. All questions concerning the school coming within the field of competence of the AB.

January/February: Discussion and adoption of the annual school plan and of the draft budget for the next calendar year. All questions concerning the school coming within the field of competence of the AB.

The Administrative Board's January/February 'budgetary' meeting shall be prepared beforehand in order to avoid lengthy technical discussions which are almost incomprehensible to most of the members of the Administrative Board.

Albeit that the internal procedures and calendar of the institutions in the budgetary area do not allow a budget allocation per school to be announced in advance, communication by the Commission of an indicative total amount of its contribution to the general budget of the European Schools would enable the schools to set their priorities and to prepare their budgets, in liaison with the Office of the Secretary-General, on a realistic basis.

Documentary evidence and duly justified grounds will be produced in support of any requirements for additional appropriations arising out of particular situations which were unforeseeable at the time when the budget allocation was made.

Technically, and with simplification in mind, division into two chapters only of the Expenditure part might be envisaged: the first chapter would cover staff expenditure, the second all other expenditure.

c. Decision-making arrangements

The decisions of the AB are taken by consensus as far as possible.

If the Chair of the AB finds that it is impossible to reach a consensus, he/she may put the question to the vote.

The following take part in voting: the Director, the representative of the Commission, the parents' representatives (one vote), the Staff Committee representatives (one vote), the AAS representative, the Chair.

The Chair has the casting vote in the event of a tie.

Decisions are adopted by a simple majority of the members present who are entitled to vote.

2. Link between autonomous schools and central governance

A more important role for the Administrative Board as composed at present, as part of autonomy for the schools based on clear delegation of powers by the Board of Governors, means that there is no longer any need for a 'contract' or 'agreement' on implementation of autonomy to be signed by the Director and the Secretary-General, the latter taking responsibility for the decisions taken by the AB as its Chair.

However for each school, the road map setting out the objectives (annual school plan) and resources (draft budget) and also the control mechanisms and reporting obligation will be signed annually by the Director of the school and the Secretary-General. It will fit into the formal framework set by the Board of Governors, will express the agreement reached on the guidelines decided and will be used as a basis for evaluation, both internal and external, of the schools.

The road map is presented to the Board of Governors to provide all necessary information for the approval of the budget.

This road map appears in Annex III.

3. The School Advisory Council (SAC)

Further to the work of the three pilot schools, a School Advisory Council (SAC) is set up in the schools, as the forum for internal consultation. The SAC is chaired by the Director and composed of representatives of all the partners and stakeholders in the school community, taking into account the local situation.

a. Example of composition of the SAC in the Brussels I pilot school

- Director
- Members of the management team:
 - Deputy Director for the Secondary
 - Deputy Director for the Primary
 - Bursar
 - Principal Educational Adviser
- Representatives of the teachers:
 - two representatives of the Staff Committee: one for the nursery-primary, one for the secondary
 - two representatives of the Primary Education Committee
 - two representatives of the Secondary Education Committee
 - one representative of the locally recruited teachers
- One representative of the AAS
- The President and Vice-President of the Parents' Association
- Two representatives of the students

In addition to these internal members, outside persons whose decisions may influence the school's operation may sit on the SAC at the Director's invitation, such as, for example, the local authorities responsible for mobility, the environment, safety and security, the provision of sporting or cultural facilities, etc.

b. Role of the School Advisory Council

Within the framework of the general objectives of the system, the SAC makes proposals and gives opinions with a view to the setting of the school's priorities and objectives in all areas of school life. These priorities and objectives are used as the basis for the production of the multi-annual school development plan and of the annual school plan, on the basis of which the budget required for its implementation will subsequently be drawn up.

The SAC also deals with the school's internal affairs.

c. Decision-making arrangements

As the SAC is an advisory body, 'decisions' are taken by consensus, responsibility for the final decision lying with the Director or the Administrative Board, depending on the subject.

C. Training required for implementation of autonomy

The Secretary-General has responsibility for organisation of the training courses required for the management staff of the schools, who will be expected to work in a context of greater managerial autonomy. They may be provided by bodies specialising in the different areas – pedagogical, administrative and financial – in which the management teams of the schools discharge their responsibilities.

VII. REFORM OF GOVERNANCE

The diagram in Annex IV gives an overview of the system's organisation in terms of governance and the interrelationship between the different organs of central governance and their relationship with the schools.

At present, all pedagogical, administrative and financial decisions are taken by the Board of Governors, whether political decisions concerning the system as a whole or specific decisions concerning a school or the syllabus for a subject.

The objective of the reform of governance is to decentralise decisions which can be dealt with:

- at school level by the Director and/or the Administrative Board as part of autonomy.
- at central level by organs of the system other than the Board of Governors, which would focus on political and strategic questions.

The proposals which follow are underpinned by this principle, on which a consensus was reached during previous discussions on the role of the Board of Governors.

Decentralisation of decision-making presupposes that the delegations take positions on the different organs in concerted fashion.

1. Missions of the various organs and actors of the system

a. The Board of Governors (BoG)

As the supreme organ of the system, the Board of Governors deals with strategic and general policy questions, such as:

- General policy of the European schooling system
- Statutes and regulations
- Type I schools:
 - o Opening/closure of schools/language sections
 - o Policy on admission of pupils
 - o Creation of posts
 - o Establishment of the framework of schools' autonomy
- Adoption of the overall Budget of the European Schools and of the General Secretariat
- Statutory appointments
- Validation and recognition of studies and of the European Baccalaureate
- Areas of jurisdiction of the Complaints Board
- Accreditation of Types II and III schools
- Evaluation of the system's performance

In the context of school autonomy and decentralisation of decision making, reporting is a key element for quality control and accountability.

With a view to the system's evaluation, the Board of Governors scrutinises, comments on and, where applicable, approves :

- The annual activity report of the Secretary General
- The annual activity report of each school by the Director which is part of the road map,
- The annual report of the Boards of Inspectors
- The annual report of the Budgetary Committee
- The report of the Chairman of the European Baccalaureate
- The annual report of the Head of Baccalaureate Unit
- The Internal Audit reports

Furthermore the reports of the Chairman of the Complaints Board and of the Court of Auditors are presented to the Board.

b. The Troika

The Troika supports the work of the presidency and ensures its continuity. It monitors the progress of certain specific issues considered by the Board of Governors to be priorities. It supports the Secretary General in his/her role of coordination within the system.

It meets on the initiative of the Presidency.

It does not have decision-making power.

c. The Secretary-General (SG)

A consensus emerged in favour of enhancement of the role of the Secretary General in the context of the reform of governance. Transfer of a number of decisions to the Administrative Boards of the schools, of which the Secretary-General is chair, is one of the elements of this enhancement.

The Secretary-General:

- represents the Board of Governors outside
- directs and organises the work of his/her Office, which performs executive management duties and provides the schools with advice and assistance in the following areas:
 - pedagogical development
 - the Baccalaureate
 - administrative and legal
 - budgetary and financial
 - ICT and statistics
 - internal audit
 - human resources

The Office also provides administrative assistance and services to the different organs of the system

- chairs the ABs of the schools and in that capacity coordinates implementation of the autonomy of Type I European Schools,
- organises the accreditation procedure for Types II and III schools,
- guarantees the coherence and smooth operation of the European schooling system and of the European Baccalaureate in accordance with the political decisions and policy guidelines of the Board of Governors, within the limits of the budget allocated,
- presents an annual report to the Board of Governors on the system's operation and performance and formulates proposals as part of a multi-annual plan, taking into account the schools' annual activity reports and the BI and BC annual reports
- ensures the transparency and efficiency of the procedures and the quality of the services,
- participates in the selection and evaluation of management staff.

d. The Budgetary Committee (BC)

- deals with all budgetary and financial questions and has decision-making power on these questions within the framework of the total budget approved by the Board of Governors;
- addresses administrative and legal questions requiring a decision of the Board of Governors (affecting the system as a whole and outside the sphere of autonomy of the individual schools). The BC expresses an opinion for the benefit of the Board of Governors;
- defines the general budgetary objectives for Type I schools and evaluates their implementation by the schools.
- reports annually to the Board of Governors

Decision-making arrangements

The decisions of the BC shall be adopted by a 2/3 majority of the voting members (representatives of all the Member States, European Commission, EPO if relevant).

Representatives of the parents and the Staff Committee have no voting rights but may express opinions on the issues dealt with by the BC.

e. The Joint Teaching Committee (JTC)

There is a single Joint Teaching Committee, composed of the inspectors of the two Boards of Inspectors, of the representative of the Commission, of the representative of EPO (for EPO-related issues) of four representatives of the parents, of four representatives of the Staff Committee (two for the primary, two for the secondary), of the Directors and of two representatives of the Deputy Directors (one Deputy Director for the Secondary, one Deputy Director for the Primary), and of two representatives of the students.

The JTC deals with pedagogical issues related to the nursery/primary cycle, to the secondary cycle or to both.

Decisions-making arrangements

In view of the decentralisation of decision-making and in order to take account of the voting rights of the parents and of the Staff Committee on a number of pedagogical questions, pursuant to Article 9(d) of the Convention, decisions concerning these questions are taken at JTC level.

Decisions shall be adopted by a 2/3 majority of the voting members as follows : one vote for each Member State and one vote each for the Commission, the parents, the EPO when appropriate, the Staff Committee, the Directors and the pupils.

In the case of pedagogical questions with financial implications, the JTC will express an opinion for the benefit of the BC or, where appropriate, the BoG.

f. The Boards of Inspectors (BIs)

Collaboration between the Board of Inspectors for the Nursery and Primary and the Board of Inspectors for the Secondary will be increased within the framework of the Joint Board of Inspectors.

Within the framework of the general policy laid down by the Board of Governors, the Boards of Inspectors

- define the general pedagogical objectives as part of the autonomy of Type I schools and evaluate their implementation;
- ensure the system's pedagogical development;
- set priorities for their action and produce an annual plan of activities which will be used as the basis for the drawing up of a budget and whose implementation will be coordinated by the Pedagogical Development Unit of the General Secretariat;
- put in place, at system level, analysis instruments and evaluation criteria enabling the quality of the education provided to be ensured through individual inspection of teachers and team inspections of the teaching of the different subjects and of thematic topics of whole-school dimensions;
- are responsible for provision of in-service training for teachers;
- conduct audits of Types II and III schools within the framework of the accreditation procedure laid down by the Board of Governors;
- report annually to the Board of Governors
- The inspectors provide a link with the national education systems.
- The inspectors' role in the European Baccalaureate will be defined as part of the reform of the Baccalaureate (See II. above).

Decisions-making arrangements

The Boards of Inspectors take decisions on pedagogical questions not coming within the area provided for by Article 9.1.(d) of the Convention (see above: (Joint Teaching Committee')).

These decisions shall be adopted by a 2/3 majority of the voting members, either by each Board of Inspectors for questions specific to each teaching level, or by the Joint Board of Inspectors for questions concerning all the teaching levels. In the latter case, each Member State has a single vote.

The decisions taken by the Boards of Inspectors are communicated to the other members of the system, except for those containing personal data.

2. Decision-making levels

A table showing the different proposed decision-making levels appears in Annex V.

3. Frequency of meetings

A table showing a proposed calendar of meetings of the different organs mentioned above appears in Annex VI.

VIII. ENTRY INTO FORCE

Decisions concerning organisational questions alone enter into force on 1st September 2009.

Decisions on points requiring a revision of some existing rules will enter into force as soon as this revision has been completed, at the latest on 1st September 2010.

Annex I: Mandates concerning the opening up of the European Schools system

Annex II: Stages of implementation of autonomy over a school year

Annex III: Objectives and procedure for implementation of the autonomy of Type II schools

Annex IV: Governance of the system

Annex V: Decision-making levels of the different organs of the system

Annex VI: Calendar of meetings of the different organs of the system

Mandates concerning the process of reform of the ES system

1. Decision of the Board of Governors concerning opening up of the system and the European BaccaLaureate

In the context of the opening up of the European Schools system to a system of European schooling provided in accredited schools in accordance with the arrangements determined by the Board of Governors in its previous decisions, the Board of Governors mandated the Secretary-General to prepare, in conjunction with the BaccaLaureate Working Group, including a representative of the Directors, of the parents, of the teachers and of the European Commission, and with the Board of Inspectors (Secondary), proposals for reform of the European BaccaLaureate.

These proposals must take account of the analyses and recommendations of the External Evaluation of the BaccaLaureate Report and of those of the other recent reports on the BaccaLaureate: Report of the Chairman of the 2008 BaccaLaureate Examining Board and those of his predecessors, Statistical Report on the 2008 BaccaLaureate, April 2007 Report of the BaccaLaureate Working Group.

A definitive decision of the Board of Governors on reform of the European BaccaLaureate should be taken in January 2010 at the latest and the necessary adaptations to the regulatory texts ⁽¹⁾ will need to be approved in April 2010, with a view to implementation from September 2010 for year 6 students who will be taking the European BaccaLaureate in the June/July 2012 session.

2. Decision of the Board of Governors concerning the autonomy of the European Schools (Type I)

The Board of Governors mandated the Secretary-General to do the following in time for the April 2009 meeting of the Board of Governors:

- determine, in conjunction with the three pilot schools and the Attainment Contracts Working Group,
 - the internal structure which would enable this autonomy of the schools to be made effective. This implies determining the respective roles of the School Advisory Council and the Administrative Board, including a concrete list of the decisions which might be taken by each of them, without needing to refer back to the Central Governance level, and the decision-making arrangements within each of these two bodies.
 - the management expertise necessary in the Schools and the training required.

¹ -1984 BaccaLaureate Agreement (also called Regulations for the BaccaLaureate), amended in April 2008.

-Arrangements for implementing the Regulations for the European BaccaLaureate.

-Digest of Decisions of the Board of Governors.

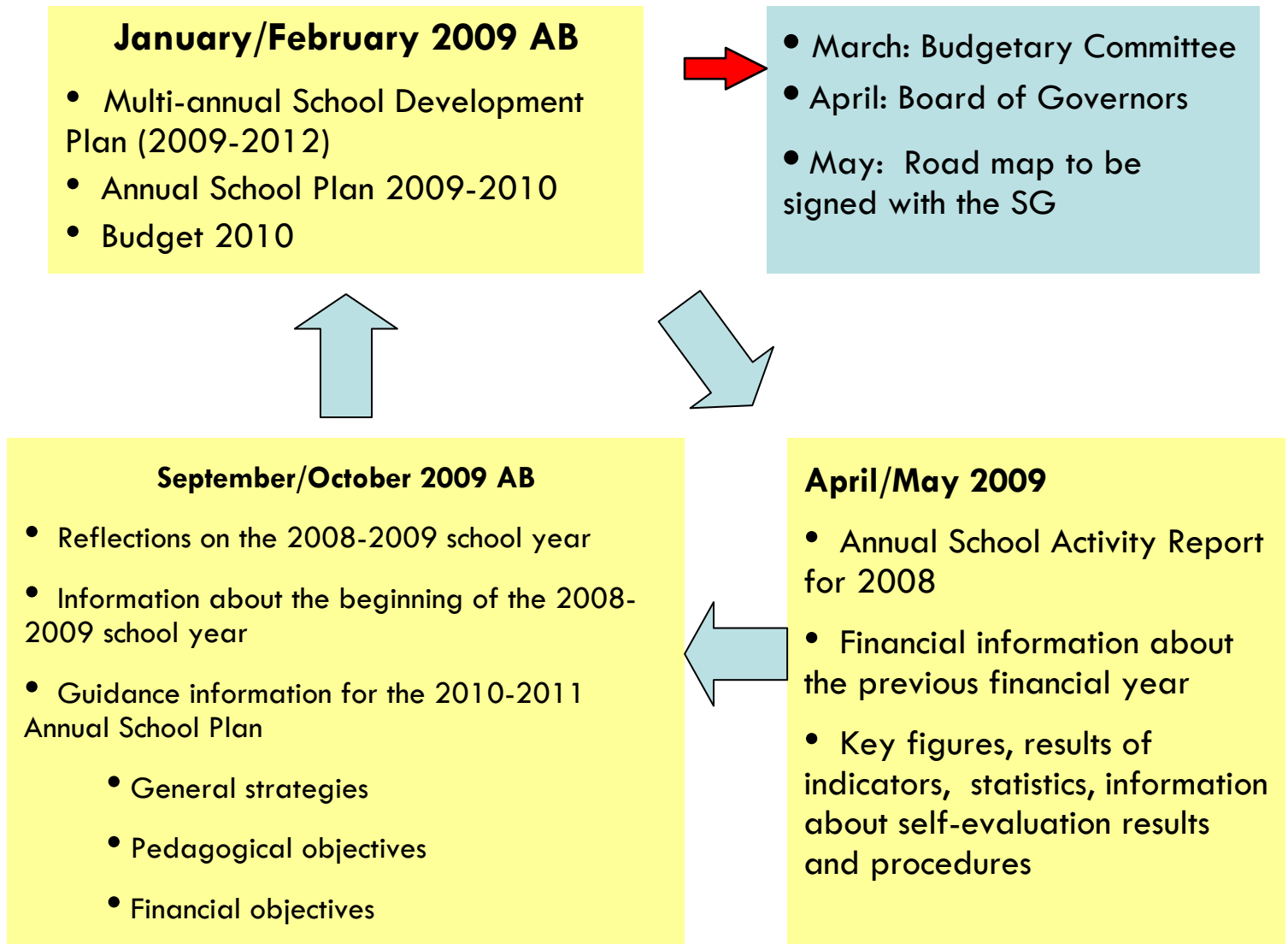
-General Rules of the European Schools (if necessary).

- the role of the central level in terms of providing advice and support, setting standards and guidelines and evaluating results.
- prepare a draft attainment contract consistent with the principles and objectives defined by the Board of Governors for the autonomy of Type I schools, which involves obligations and the need for accountability, referring to the following documents:
 - – Integrated Action Plan (January 2007 meeting of the BoG)
 - – Document concerning autonomy (Meeting of the BoG of 7 March)
 - – Financial Regulation
 - – Chapter XIX of the Digest of Decisions of the Board of Governors

3. Decision of the Board of Governors concerning the reform of governance

Given the importance of having a coordinated approach to reform, the Board of Governors mandated the Secretary-General, on the basis of the positions expressed by the relevant Working Groups and organs in the context of the discussions on the reform of governance, to submit to it a document on the tasks of the different organs of the system, at both central and local governance levels, with a view to a decision at its April 2009 meeting.

TIMELINE EXAMPLE



OBJECTIVES AND PROCEDURE FOR IMPLEMENTATION OF THE AUTHONOMY OF THE EUROPEAN SCHOOL

For the 2009/2010 school year and the 2010 financial year

With a view:

- to ensuring high-quality pedagogical and educational action, adapted to the school's specific situation, within the framework of the autonomy allowed by the regulations and decisions in force, in particular the Financial Regulation and Chapter XIX of the Digest of Decisions of the Board of Governors,
- to tapping into the creativity and powers of innovation and also the motivation of all the school partners to become involved in the school development process,
- to meeting the needs of a differentiated approach, adapted to the situation of the school and of its pupils,
- to using human, material and financial resources more efficiently and more effectively.

THE MANAGEMENT OF THE SCHOOL presents:

- **the multi-annual school development plan** for the 2009/2010 – 2011/2012 school years, drawn up with the School Advisory Council and adopted by the Administrative Board, which, starting from a jointly agreed diagnosis of the school situation (profile of the school), defines the medium-term objectives and the arrangements for their implementation.

- **the annual school plan**, corresponding to the 2009/2010 school year and the 2010 financial year, adopted at the meeting of the Administrative Board of January / February 2009 and adapted in line with the budgetary decisions taken by the Board of Governors at its April 2009 meeting and with the budget actually allocated to the school,

- which defines the school's policy and the concrete objectives pursued and also the actions to be carried out and the arrangements for their implementation and evaluation,
- which determines, taking account of the overall pedagogical framework set by the Board of Governors and of the decisions of the Administrative Board, the total amount of teaching time required to meet the school's needs pursuant to the rules, namely a quantitative estimate based on the forecast number of classes and teaching groups,
- which shows and justifies the cases where, in agreement with the decisions of the Board of Governors, a departure from the normal rules can be envisaged, taking account of the school's specificity,
- which lists the specific timetable needs in the areas of SWALS (L1; support in L2), LS, SEN, catch-up classes, religion, protected languages (IRL; MALT; NL; SW/FI; Ancient Greek) and the different types of coordination (timetable reductions),
- which sets out, by means of detailed action plans, specific actions which the school undertakes to carry out in the pedagogical, administrative, financial and human resources management areas, and local and cultural actions.

- the draft budget corresponding to the annual school plan adopted by the Administrative Board, adapted, in line with the budgetary decisions taken by the Board of Governors at its April 2009 meeting, to match the budget actually allocated to the school,

For the purposes of ensuring internal pedagogical, administrative and financial quality control and transparency and of discharging the duty of accountability, the management

- **puts in place** internal control and evaluation mechanisms, document 2000-D-246 'Quality Assurance and Development in the European Schools' being used as the benchmark.
- **presents the Annual Activity Report** for the previous year (2008), which analyses and evaluates general implementation of the budget and the actions carried out under the annual school plan and the multi-annual school development plan;

IT IS ACKNOWLEDGED THAT:

- **External monitoring and control of the quality of pedagogical work** are carried out by the Boards of Inspectors;
- **Control of the quality of administrative and financial management** is the responsibility of the Financial Controller, the Internal Audit Service (IAS) and the Court of Auditors, according to their respective areas of competence.
- **The Budgetary Committee** analyses the financial part of the schools' annual activity reports.

The Director of the School

Date and signature

Annexes: Draft multi-annual school development plan
 Current draft annual school plan
 Draft budget for the year 2010

The Secretary-General of the
European Schools

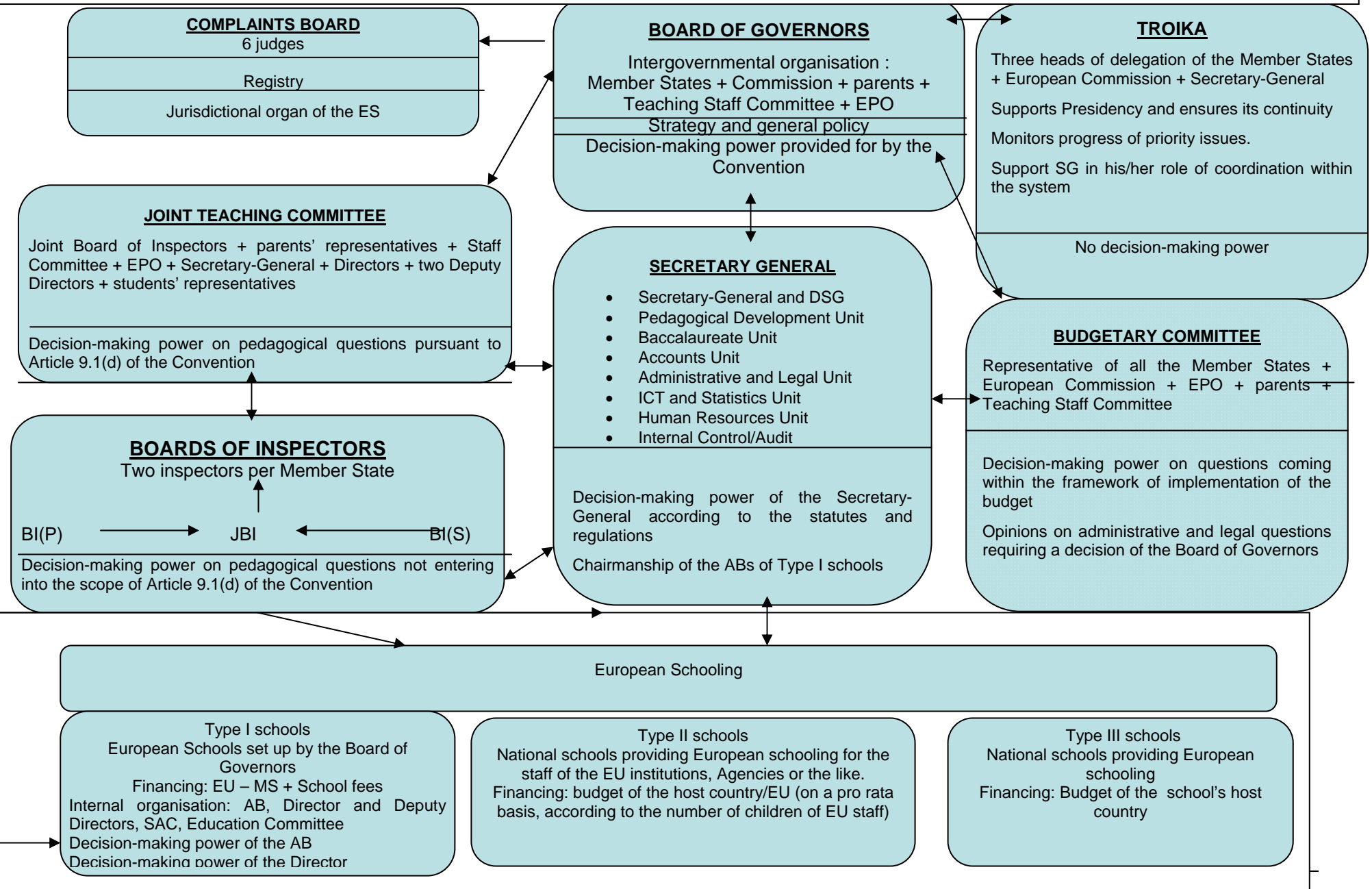
GOVERNANCE OF THE SYSTEM

Organs and actors : composition and delegated decision-making powers

20/24

ANNEX IV

INTERNAL AUDIT



2009

Types II and III schools are connected to the European schooling system by an accreditation agreement signed with the Secretary-General in accordance with the decisions of the Board of Governors

ANNEX V

GOVERNANCE OF THE SYSTEM: Decision-making levels of the different organs of the system:

	AB	BI	TC	BC	BoG
<u>General policy:</u>					
European schooling criteria		O	O		D
Statutes and regulations		O	O	O	D
<u>Type I schools:</u>					
- Opening/closure of schools/language sections		O		O	D
- Policy on admission of pupils				O	D
- Guidelines for the setting of school fee levels				O	D
- Creation of posts	P	O	O	O	D
Adoption of the overall budget of the ES and of the OSG	P			O	D
Statutory appointments		O			D
Validation and recognition of studies and of the European Baccalaureate		O		O	D
Areas of jurisdiction of the Complaints Board				O	D
Accreditation of Types II and III schools		O			D
ICT	P	O	O	O	D
Policy on integration of SEN pupils		O	O		D
Budgetary questions coming within the framework of the overall budget approved by the Board of Governors				D	
Administrative and legal questions requiring a decision of the Board of Governors				O	D
Pedagogical questions without financial implications		D	D		
Pedagogical questions with financial implications		O	O	D	
Questions involving the autonomy of Type I schools	D				

The Secretary-General enforces the decisions taken by the Board of Governors and exercises decision-making power in accordance with the provisions of the statutes and regulations and with the powers delegated to him/her by the Board of Governors.

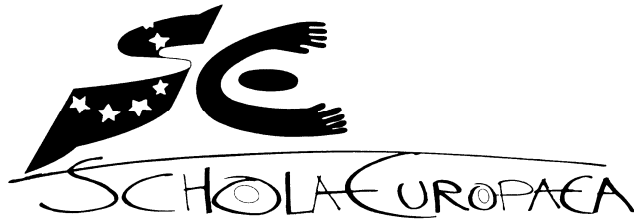
***Key: P: Proposal, O: Opinion; D: Decision.**

ANNEX VI

Calendar of meetings of the different organs

	AB Schools	BI	JTC	BC	BoG
September	} X	BI(S) (Bac)*			
October		BI (S) JBI BI (P) (1 st half of October)	JTC		
Early November				BC	
Early December					BoG
January	} X				
February		BI(S) JBI BI(P) (1st half of February)	JTC		
March				BC	
April					BoG
May					
June		BI(S) (Bac)*			

*"If necessary, according to the provisions laid down by the regulations for the European Baccalaureate"



Ecoles européennes

Bureau du Secrétaire général

Secrétariat Général

Réf. : 2009-D-353-fr-4

Orig. :FR

REFORME DU SYSTEME DES ECOLES EUROPEENNES

**Approuvé par le Conseil supérieur des Ecoles
européennes à Stockholm les 21, 22 et 23 avril 2009**

I. HISTORIQUE

La réflexion sur la réforme du système des Ecoles européennes, initiée suite aux résolutions du Parlement européen de 2002 et 2005, s'est développée sur la base du Plan d'action intégré approuvé par le Conseil supérieur d'avril 2007 à Lisbonne.

Les groupes de travail, créés à Lisbonne et fusionnés en avril 2008 en un seul groupe de travail « Réforme », ainsi que le Secrétaire général, ont produit des documents avançant un certain nombre de propositions sur les grands axes de la réforme :

- l'ouverture du système et du Baccalauréat européen à d'autres élèves ;
- la réforme de la gouvernance
 - locale par l'octroi de davantage d'autonomie aux écoles de Type I ;
 - centrale par une redéfinition des rôle et mission des différents organes du système ;
- la répartition des charges entre les Etats membres en ce qui concerne les coûts du détachement d'enseignants.

Un état de l'avancement du processus de réforme reprenant les décisions déjà prises et mentionnant les résultats des discussions au sein du groupe de travail « Réforme » ainsi qu'au sein des différents organes du système, a été présenté au Conseil supérieur de janvier 2009 (document 1212-D-2008-fr-2).

A l'issue de la discussion sur ce document, le Conseil supérieur a donné au Secrétaire général des mandats concernant respectivement :

- la réforme du Baccalauréat européen dans le cadre de l'ouverture du système ;
- l'autonomie des Ecoles européennes (Type I) ;
- la réforme de la gouvernance.

Les mandats sont repris in extenso en Annexe I.

II. STRUCTURE DU DOCUMENT

Le présent document reprend les différents domaines de la réforme du système.

S'agissant de l'ouverture du système et de la répartition des charges entre les Etats membres, il présente les conclusions et décisions déjà prises par le Conseil supérieur lors de réunions précédentes à l'issue des discussions sur ces points dans le cadre du processus de réforme.

Les mandats donnés par le Conseil supérieur de janvier dernier mentionnés plus haut font l'objet d'une présentation (points V à VII) des propositions issues des discussions au sein du groupe de travail Réforme et du *Steering Committee*.

III. OUVERTURE DU SYSTEME – ECOLES AGREEES DES TYPES II & III

Les écoles de Type II & III sont des écoles nationales dispensant un enseignement européen.

Les écoles de Type II sont celles où sont présents des enfants du personnel des institutions et agences européennes et autres organisations de ce type.

1. Agrément d'écoles de Type II

Procédure d'agrément

Les décisions concernant les critères d'agrément de la scolarité européenne et les modalités pratiques de l'agrément ont été prises respectivement lors des Conseils supérieurs d'avril et d'octobre 2005.

Ces décisions ont été mises en œuvre dans les Conventions d'agrément et de coopération déjà signées ou à conclure avec plusieurs établissements qui proposent une scolarité européenne (Parme, Dunshaughlin, Héraklion, Helsinki et Strasbourg).

Suite à l'acceptation du Dossier d'intérêt général par le Conseil supérieur d'octobre 2008, un dossier de conformité est présenté par la France pour l'ouverture d'un enseignement européen (section linguistique anglophone au cycle secondaire) à Manosque pour le projet ITER.

Contribution de l'Union Européenne aux écoles de Type II

Le Conseil supérieur a approuvé l'inclusion dans la Convention d'agrément d'un nouvel article concernant la contribution au financement des écoles de Type II par l'Union européenne au prorata du nombre d'enfants de fonctionnaires de l'Union européenne dans l'école.

Cette contribution de l'Union européenne pour l'école, qui sera versée directement à l'école de Type II ou son autorité de tutelle, sera prévisible, équitable et incitative. Le calcul des contributions respectives pour les cycles primaire et secondaire sera basé sur un amalgame équilibré, d'une part, des coûts moyens par élève au sein du système des Ecoles européennes et, d'autre part, des coûts moyens par élève du système national (1)

2. Projet pilote d'écoles de Type III

Lancement du projet pilote

Le Conseil supérieur d'avril 2008 s'est accordé sur un calendrier de lancement du projet pilote d'écoles de Type III. Le Conseil supérieur considère que le projet peut commencer à partir de septembre 2009 pour les élèves de l'école primaire et des deux premières années de l'école secondaire.

La délégation néerlandaise a présenté un dossier d'intérêt général pour l'ouverture d'un enseignement européen en 6^{ème} et 7^{ème} années secondaires à l'Ecole internationale de La Haye à compter de septembre 2010. Ce dossier a été accepté par le Conseil supérieur de janvier 2009 comme correspondant à la première phase de la procédure d'agrément.

(1) Tel que décrit dans le document 2009-D-681-fr-1 présenté au Conseil supérieur de janvier 2009.

Evaluation du projet pilote

Le Conseil supérieur d'avril 2008 s'est accordé sur la nécessité, pour pouvoir évaluer le projet pilote, de le mener sur la totalité d'un cycle (c'est-à-dire jusqu'à la fin d'un niveau d'études).

Cette décision sera appliquée après la conclusion de l'agrément avec les écoles de Type III.

3. L'offre du Baccalauréat européen par les écoles agréées

Accord temporaire sur le Baccalauréat européen pour les écoles agréées

Par procédure écrite de novembre 2007, le Conseil supérieur a approuvé un accord provisoire permettant aux élèves de la *Scuola per l'Europa* de Parme de présenter le Baccalauréat européen.

Cette décision entrera en application lors du Baccalauréat européen de juin 2009.

Une convention additionnelle à la convention d'agrément de 2007 a été signée le 14 janvier 2009 reconnaissant l'enseignement dispensé en 6^{ème} et 7^{ème} années du secondaire de la *Scuola per l'Europa* de Parme.

Amendements au Règlement du Baccalauréat

En avril 2008, le Conseil supérieur a approuvé les amendements au Règlement du Baccalauréat européen de 1984 (Accord) permettant aux écoles agréées par le Conseil supérieur d'offrir le Baccalauréat européen.

IV. REPARTITION DES CHARGES ENTRE LES ETATS MEMBRES CONCERNANT LE PERSONNEL DETACHE (cost-sharing)

Il convient de tenir compte de tous les postes de détachés nécessaires, non seulement les enseignants(1), mais aussi les Directeurs et Directeurs adjoints et autres postes (Bureau, ...) y compris les postes non pourvus (CS du 7 mars 2008, doc. Addendum) Une référence indicative, devant servir de point de départ, sera déterminée pour chaque Etat membre en fonction du pourcentage de ses ressortissants appartenant à toutes les catégories (Décision du CS de janvier 2008).

Il est convenu que, sur une base volontaire, les Etats membres sont libres d'aller au-delà de cette référence indicative et de détacher davantage de personnel.

Le principe de l'approche structurelle (et non pas d'une méthode financière) a été approuvé par le CS de janvier 2008. Cette approche structurelle ouvre la possibilité de faire assurer l'enseignement par des non locuteurs natifs dans certains cas limités.

Le contrôle de la qualité de la compétence linguistique sera assuré avant le recrutement. Des critères ont été établis à cette fin.

On se servira d'objectifs indicatifs pour entamer le dialogue avec les Etats membres afin de faciliter le processus visant à faire contribuer au système tous les Etats membres.

Dans le cas où le budget de l'Union européenne est amené à être sollicité pour compenser un éventuel déficit au terme de ce processus, cette contribution communautaire prenant la forme du financement de chargés de cours sera clairement identifiée et fera l'objet d'un suivi.

- (1) Seuls les professeurs détachés sont pris en compte. En effet un nombre incompréhensible de chargés de cours, représentant +/- 25 % de l'effectif global des enseignants dans le système des Ecoles européennes, est indispensable pour :
- couvrir les besoins en heures dans certaines matières et langues ne permettant pas la création de postes à temps complet,
 - répondre aux contraintes de l'emploi du temps (cours transversaux, disponibilité des salles, etc).
 - les cours spéciaux : religion, morale, Learning Support, SEN, rattrapage linguistique.

V. REFORME DU BACCALAUREAT EUROPEEN DANS LE CADRE DE L'OUVERTURE DU SYSTEME DES ECOLES EUROPEENNES

Le Conseil supérieur de janvier 2009 a donné au Secrétaire général mandat de préparer, en liaison avec le groupe de travail Baccalauréat, des propositions de réforme du Baccalauréat européen.

La décision sur la réforme devra intervenir en avril 2010 et les adaptations des textes réglementaires devront être approuvées en juillet 2010 en vue d'une application à partir de septembre 2010 pour les élèves qui présenteront le Baccalauréat européen à la session de juin/juillet 2012.

Une synthèse des recommandations des différents rapports sur le Baccalauréat européen, et plus particulièrement du rapport sur l'évaluation externe établi par l'Université de Cambridge, sera préparée par l'Unité Baccalauréat du Secrétariat général à l'attention du groupe de travail « Baccalauréat » élargi qui devra présenter des propositions au Conseil supérieur en vue d'une décision définitive dans les délais fixés dans le mandat précité.

VI. AUTONOMIE DES ECOLES EUROPEENNES (TYPE I)

A. Principes généraux

Le principe de l'octroi de davantage d'autonomie aux écoles de Type I rencontre un large consensus au sein du Conseil supérieur.

Cette autonomie, qui concerne les différents aspects – pédagogique, administratif et financier – du fonctionnement des Ecoles, consiste en une responsabilité accrue des directeurs et la nécessité pour eux de rendre compte (*accountability*) sous la forme d'un rapport d'activité annuel.

Ce rapport doit comporter tous les volets du fonctionnement de l'école et être signé par le directeur qui en est responsable. Il importe qu'un format standardisé de rapport soit établi de manière à faciliter l'établissement par le Secrétaire général d'un rapport d'activité consolidé évaluant la performance et l'efficacité du système dans son ensemble.

L'autonomie s'inscrit dans le cadre général des règlements et décisions du Conseil supérieur, dont le Règlement financier qui en précise les limites et les obligations en matière de gestion budgétaire.

Certaines règles existantes devront faire l'objet d'une révision afin de donner aux écoles la possibilité de définir leurs priorités au sein d'un plan d'école pluriannuel ainsi que du plan scolaire annuel prévu au Chapitre XIX du Recueil des décisions du Conseil supérieur des Ecoles européennes et de s'adapter aux spécificités et exigences locales, y compris, le cas échéant, les lois et règlements du pays siège.

Il s'agit donc d'une autonomie contrôlée dont le cadre formel est fixé par le Conseil supérieur sous la forme d'une feuille de route précisant les objectifs à atteindre par rapport auxquels le rapport d'activité sera établi. Cette autonomie s'exerce dans le cadre général du système des Ecoles européennes dont la cohérence est assurée par le Secrétaire général qui préside le Conseil d'administration des écoles en tant que représentant du Conseil supérieur.

B. Structure interne

Le mandat du Conseil supérieur porte sur la définition de la structure interne des écoles qui permettrait de rendre effective cette autonomie.

1. Le Conseil d'administration (CA)

Un des éléments essentiels de l'autonomie est le Conseil d'administration.

- a. La composition et le rôle du Conseil d'administration sont définis aux articles 19 et 20 de la Convention portant Statut des Ecoles européennes.

L'article 20, en particulier, stipule que le Conseil d'administration « exerce toute autre attribution administrative que lui confie le Conseil supérieur ».

Le Conseil supérieur peut donc décider de déléguer au CA la prise de décisions sur un certain nombre de questions relevant des différents domaines de gestion de l'école, dans le cadre des ressources budgétaires qui lui sont attribuées.

L'une des missions fondamentales du Conseil d'administration sera, sur la base du rapport annuel d'activité présenté par le Directeur, d'adopter le projet de plan pluriannuel et de plan annuel de l'école ainsi que son projet de budget. Ces divers documents seront standardisés pour toutes les écoles.

La séquence temporelle du processus est présentée en Annexe II.

L'autonomie doit permettre que les décisions qui peuvent l'être soient prises niveau local et ne remontent pas au niveau de la gouvernance centrale, en distinguant :

- les décisions pouvant avoir une incidence au niveau du système sur les autres écoles

Ces décisions, dont la liste ci-dessous n'est ni exhaustive ni prescriptive, seraient prises par le Conseil d'administration, présidé par le Secrétaire général, garant de la cohérence du système :

- o Conditions de recrutement des personnels recrutés localement ;
 - o Création de postes PAS ;
 - o Contrats et montants des frais de scolarité de catégorie II ;
 - o Fixation du minerval (Catégorie III) dans les limites d'une fourchette fixée par le Conseil supérieur ;
 - o Décharges pour les enseignants et autres personnels ;
 - o Activités diverses ayant des implications pour le budget de l'école ;
 - o Stratégie de développement de l'école : coopération, partenariat, sponsors, etc. ;
- les décisions relevant de la responsabilité du directeur selon les dispositions des statuts et règlements, notamment le Règlement général ainsi que des décisions sur des points tels que :
 - o Formation continuée locale des personnels ;
 - o ICT : développement et formation des personnels ;
 - o Protection des données ;
 - o Protection de l'enfance ;
 - o Virements prévus par le Règlement financier ;
 - o Inscriptions des élèves ;
 - les décisions qui concernent, au sein de l'école, d'autres organisations telles que l'Association de parents : par exemple, questions relatives à la cantine, au transport ou aux activités périscolaires.

b. Périodicité des réunions :

Le Conseil d'administration se réunit deux fois par an. Des réunions extraordinaires peuvent être convoquées en cas de nécessité conformément aux dispositions du Règlement général des Ecoles européennes (article 64.1)

Septembre/octobre : Bilan et perspectives sur la base du rapport d'activité de l'année précédente, compte tenu des objectifs généraux du système définis par le Conseil supérieur, les Conseils d'inspection et le Comité budgétaire. Toutes questions concernant l'école relevant de la compétence du CA.

Janvier/Février : Discussion et adoption du plan scolaire annuel et du projet de budget pour l'année civile suivante. Toutes questions concernant l'école relevant de la compétence du CA.

Le Conseil d'administration « budgétaire » de janvier/février sera préparé en amont afin d'éviter des discussions techniques longues et peu compréhensibles par la plupart des membres du Conseil d'administration.

Tout en sachant que les procédures et le calendrier internes des institutions en matière budgétaire ne permettent pas d'indiquer à l'avance le montant d'une enveloppe par école, la communication par la Commission d'un montant global indicatif de sa contribution au budget général des EE permettrait aux écoles d'établir leurs priorités et de préparer leur budget en liaison avec le Bureau du Secrétaire général sur des bases réalistes

Les éventuels besoins supplémentaires de crédits liés à des situations particulières imprévisibles au moment de l'allocation de l'enveloppe budgétaire devront être dûment documentés et justifiés.

Techniquement, et dans une perspective de simplification, il pourrait être envisagé que la partie Dépenses du budget soit divisée en deux chapitres seulement : l'un relatif aux dépenses de personnel, le second à toutes les autres dépenses.

c. Modalités de prise de décisions

Les décisions du CA sont prises autant que possible par consensus.

Si le Président du CA constate qu'il est impossible d'atteindre un consensus, il peut mettre la question au vote.

Participent au vote : le Directeur, le représentant de la Commission, les représentants des parents (une voix) , les représentants du CDP (une voix), le représentant du PAS, le Président.

La voix du président est prépondérante en cas d'égalité des voix.

Les décisions sont adoptées à la majorité simple des membres présents ayant droit de vote.

2. Lien entre les écoles autonomes et la gouvernance centrale

Un rôle accru du Conseil d'administration dans sa composition actuelle, dans le cadre d'une autonomie des écoles reposant sur une délégation claire du Conseil supérieur, rend superflue la signature d'un « contrat » ou « accord » concernant la mise en œuvre de l'autonomie entre le Directeur et le Secrétaire général, ce dernier assumant la responsabilité des décisions prises par le CA en tant que président de cet organe.

Toutefois, la feuille de route précisant pour chaque école les objectifs (plan scolaire), les moyens (projet de budget) ainsi que les mécanismes de contrôle et de « reporting » sera signée chaque année par le directeur de l'école et le Secrétaire général. Elle s'inscrira dans le cadre formel fixé par le Conseil supérieur, exprimera l'accord sur les lignes directrices décidées et servira de base à l'évaluation aussi bien interne qu'externe des écoles.

La feuille de route est présentée au Conseil supérieur afin de lui fournir toutes les informations nécessaires à l'approbation du budget.

Cette feuille de route figure en Annexe III.

3. Le Conseil consultatif d'école (CCE)

Suite aux travaux des trois écoles pilotes un Conseil consultatif d'école (CCE), lieu privilégié de la concertation interne, est créé dans les Ecoles européennes. Le CCE est présidé par le Directeur et composé de représentants de tous les acteurs de la communauté scolaire – compte tenu de la situation locale.

a. Exemple de composition du CCE dans l'école pilote de Bruxelles I

- Directeur ;
- Membres de la direction :
 - Directeur Adjoint du cycle secondaire,
 - Directeur Adjoint du cycle primaire,
 - Econome,
 - Conseiller principal d'éducation ;
- Représentants des enseignants :
 - deux représentants du comité du personnel : un du cycle maternel-primaire, un du cycle secondaire,
 - deux représentants du Conseil d'éducation du cycle primaire,
 - deux représentants du Conseil d'éducation du cycle secondaire,
 - un représentant des chargés de cours ;
- Un représentant du PAS ;
- Le président et le Vice Président de l'Association de parents ;
- Deux représentants des élèves.

A ces membres internes, peuvent s'ajouter, sur invitation du Directeur, des personnes externes dont les décisions peuvent avoir une influence sur le fonctionnement de l'école, comme, par exemple, les autorités locales responsables de la mobilité, de l'environnement, de la sécurité, de la mise à disposition d'équipements sportifs ou culturels, etc.

b. Rôle du Conseil consultatif de l'école

Dans le cadre des objectifs généraux du système, le CCE fait des propositions et donne des avis en vue de la définition des priorités et des objectifs de l'école dans tous les domaines de la vie scolaire. Ces priorités et objectifs servent de base à l'établissement du plan pluriannuel ainsi que du plan scolaire annuel sur la base duquel sera établi ensuite le budget nécessaire à sa réalisation.

Le CCE traite également des affaires internes de l'école.

c. Modalités de prise de décisions

Le CCE étant un organe consultatif, les « décisions » se prennent par consensus, la responsabilité de la décision finale restant au Directeur ou au Conseil d'administration, selon le sujet.

C. Formations requises pour la mise en œuvre de l'autonomie

Le Secrétaire général est chargé de l'organisation des stages de formation du personnel de direction des écoles qui devra désormais travailler dans le cadre d'une autonomie de gestion accrue. Ces formations pourront être assurées par des organismes spécialisés dans les différents domaines – pédagogique, administratif et financier – dans lesquels s'exerce la responsabilité de la direction des écoles.

VII. REFORME DE LA GOUVERNANCE

Le schéma en Annexe IV donne une vue d'ensemble de l'organisation du système en matière de gouvernance et la relation entre les différents organes de la gouvernance centrale entre eux et avec les écoles.

Actuellement toutes les décisions pédagogiques, administratives et financières sont prises par le Conseil supérieur, qu'il s'agisse de décisions politiques concernant le système dans son ensemble ou de décisions ponctuelles concernant une école ou le programme d'une matière d'enseignement.

L'objectif de la réforme de la gouvernance est de décentraliser les décisions qui peuvent être traitées :

- au niveau des écoles par le Directeur et/ou le Conseil d'administration dans le cadre de l'autonomie ;
- au niveau central par des organes du système, autres que le Conseil supérieur, lequel se concentrerait sur les questions politiques et stratégiques.

Les propositions qui suivent reposent sur ce principe qui a fait l'objet d'un consensus lors de discussions antérieures sur le rôle du Conseil supérieur.

La décentralisation de la prise de décisions suppose que les délégations prennent des positions dans les différents organes de manière concertée.

1. Missions des divers organes et acteurs du système

a. Le Conseil supérieur (CS)

Organe suprême du système, le Conseil supérieur traite des questions stratégiques et de politique générale, telles que :

- Politique générale du système d'enseignement européen ;
- Statuts et règlements ;
- Ecoles de Type I :
 - o ouverture/fermeture d'écoles/de sections linguistiques,
 - o politique d'admission des élèves (catégories d'élèves),
 - o Création de postes,
 - o Fixation du cadre de l'autonomie des écoles ;
- Adoption du Budget global des Ecoles européennes et du Secrétariat général ;
- Nominations statutaires ;
- Validation et reconnaissance des études et du Baccalauréat européen ;
- Compétences de la Chambre de recours ;
- Agrément des écoles des Types II & III ;
- Evaluation de la performance du système.

Dans le cadre de l'autonomie des écoles et de la décentralisation de la prise de décisions, le « reporting » est un élément clé du contrôle de la qualité et de la reddition des comptes.

Afin d'évaluer le système, le Conseil supérieur examine, commente et, le cas échéant, approuve :

- le rapport annuel d'activité du Secrétaire général ;
- le rapport annuel d'activité de chaque école, établi par son directeur et s'inscrivant dans sa feuille de route ;
- le rapport annuel des Conseils d'inspection ;
- le rapport annuel du Comité budgétaire ;
- le rapport du Président du Baccalauréat européen ;
- le rapport annuel du Chef de l'unité Baccalauréat ;
- les rapports d'audit interne.

En outre, les rapports du Président de la Chambre de recours et de la Cour des comptes sont présentés au Conseil supérieur.

b. La Troïka

La Troïka appuie le travail de la présidence et en assure la continuité. Elle suit certains sujets spécifiques considérés comme des priorités par le Conseil supérieur. Elle appuie le Secrétaire général dans sa mission de coordination du système.

Elle se réunit à l'initiative de la Présidence.

Elle ne dispose pas de pouvoir décisionnel.

c. Le Secrétaire général (SG)

Un consensus s'est dégagé en faveur d'un renforcement du rôle du Secrétaire général dans le cadre de la réforme de la gouvernance. Le transfert d'un certain nombre de décisions au Conseil d'administration des écoles, dont le Secrétaire général est président, est l'un des éléments de ce renforcement.

Le Secrétaire général :

- représente le Conseil supérieur à l'extérieur ;
- dirige et organise le travail de son Bureau qui s'acquitte des tâches de direction exécutives et apporte conseil et assistance aux écoles dans les domaines :
 - du développement pédagogique,
 - du Baccalauréat,
 - administratif et juridique,
 - budgétaire et financier ;
 - informatique et statistique,
 - du contrôle interne,
 - des ressources humaines ;

Le bureau fournit également une assistance administrative et des services aux différents organes du système ;

- préside les CA des écoles et, à ce titre, coordonne la mise en œuvre de l'autonomie des Ecoles européennes de Type I ;
- organise la procédure d'agrément des écoles des Types II & III ;
- garantit la cohérence et le bon fonctionnement du système d'enseignement européen ainsi que du Baccalauréat européen conformément aux décisions et orientations politiques du Conseil supérieur et dans les limites du budget alloué ;
- présente annuellement au Conseil supérieur un rapport sur le fonctionnement et la performance du système et formule des propositions dans le cadre d'un plan pluriannuel, compte tenu des rapports annuels d'activités des écoles et des rapports annuels des CI et du CB ;
- assure la transparence et l'efficacité des procédures et la qualité des services ;
- participe à la sélection et à l'évaluation des personnels de direction.

d. Le Comité budgétaire (CB)

- traite toutes les questions budgétaires et financières et dispose d'un pouvoir décisionnel sur ces questions dans le cadre du budget global approuvé par le Conseil supérieur ;
- traite des questions administratives et juridiques qui nécessitent une décision du Conseil supérieur (concernant le système dans son ensemble et sortant de la sphère d'autonomie des écoles individuelles). Le CB émet un avis à l'intention du Conseil supérieur.
- définit les objectifs budgétaires généraux pour les écoles de Type I et évalue leur mise en œuvre par les écoles.
- Rapporte annuellement au Conseil supérieur.

Modalités de prise de décisions

Les décisions du Comité budgétaire sont prises à la majorité des 2/3 des membres disposant du droit de vote (représentants de tous les Etats membres, Commission européenne, OEB s'il échet).

Les représentants des parents et le Comité du personnel ne disposent d'aucun droit de vote mais peuvent donner leur avis sur les thématiques abordées par le Comité budgétaire.

e. Le Comité pédagogique mixte (CPM)

Il existe un seul Comité pédagogique mixte composé des inspecteurs des deux Conseils d'inspection, du représentant de la Commission, du représentant de l'OEB (pour les questions qui le concernent), de quatre représentants des parents, de quatre représentants du Comité du personnel (deux pour le cycle primaire, deux pour le cycle secondaire), des Directeurs et de deux représentants des Directeurs Adjoints (un Directeur adjoint du cycle secondaire, un Directeur adjoint du cycle primaire), ainsi que de deux représentants des élèves.

Le CPM traite des thématiques pédagogiques qui concernent le cycle maternel/primaire, le cycle secondaire ou les deux.

Modalités de prise de décisions

Compte tenu de la décentralisation des prises de décisions et afin de tenir compte du droit de vote dont disposent les parents et le Comité du personnel sur un certain nombre de questions pédagogiques en vertu de l'article 9.d) de la Convention, les décisions concernant ces questions sont prises au niveau du CPM.

Les décisions sont prises à la majorité des 2/3 des membres disposant des droits de vote suivants : une voix par Etat membre et une voix chacun pour la Commission, les parents, l'OEB s'il échet, le Comité du personnel, les Directeurs et les élèves.

S'agissant des questions pédagogiques ayant une incidence financière, le CPM émettra un avis à l'attention du CB ou, le cas échéant, du CS.

f. Les Conseils d'inspection (CI)

La collaboration entre les deux Conseils d'inspection, celui des cycles maternel et primaire et celui du cycle secondaire sera renforcée dans le cadre du Conseil d'inspection mixte.

Dans le cadre de la politique générale fixée par le Conseil supérieur, les Conseils d'inspection :

- définissent les objectifs pédagogiques généraux dans le cadre de l'autonomie des écoles de Type I et évaluent leur mise en œuvre ;
- assurent le développement pédagogique du système ;
- définissent les priorités de leur action et établissent un plan annuel d'activités qui servira de base à l'élaboration d'un budget et dont la mise en œuvre sera coordonnée par l'Unité de développement pédagogique du Secrétariat général ;
- mettent en place, au niveau du système, des outils d'analyse et des critères d'évaluation permettant d'assurer la qualité de l'enseignement par l'inspection individuelle des enseignants et par des inspections en équipe sur l'enseignement des différentes matières ainsi que sur des thématiques concernant l'école dans son ensemble ;
- assurent la formation continue des enseignants ;
- effectuent les audits des écoles des Type II & III dans le cadre de la procédure d'agrément fixée par le Conseil supérieur ;
- font rapport annuellement au Conseil supérieur ;
- les inspecteurs assurent le lien avec les systèmes éducatifs nationaux ;
- le rôle des Inspecteurs dans le Baccalauréat européen sera défini dans le cadre de la réforme du Baccalauréat (voir II. ci-dessus).

Modalités de prise de décisions

Les Conseils d'inspection prennent des décisions sur les questions pédagogiques n'entrant pas dans le champ prévu par l'article 9.1.(d) de la Convention (voir ci-dessus : « le Comité pédagogique mixte »)

Ces décisions sont prises à la majorité des 2/3 des membres disposant du droit de vote, soit au sein de chaque Conseil d'inspection pour les questions spécifiques à chaque cycle, soit au sein du Conseil d'inspection mixte, pour les questions concernant l'ensemble des cycles. Dans ce dernier cas, chaque Etat membre dispose d'une seule voix.

Les décisions prises par les Conseils d'inspection sont communiquées aux autres membres du système, à l'exception de celles qui contiennent des données à caractère personnel.

2. Niveaux de prise des décisions

Un tableau présentant les différents niveaux de prise de décisions figure en Annexe V.

3. Périodicité des réunions

Un tableau proposant un calendrier des réunions des différents organes mentionnés ci-dessus figure en Annexe VI.

VIII. ENTREE EN VIGUEUR

Les décisions concernant uniquement les questions d'organisation entreront en vigueur le 1^{er} septembre 2009.

Les décisions concernant des points impliquant la révision de certaines règles actuelles entreront en vigueur dès que ladite révision sera terminée, au plus tard le 1^{er} septembre 2010.

Annexe I : Mandats relatifs à l'ouverture du système des Ecoles européennes

Annexe II : Etapes de la mise en œuvre de l'autonomie sur une année scolaire

Annexe III : Objectifs et procédure de mise en œuvre de l'autonomie des écoles de Type I

Annexe IV : Gouvernance du système

Annexe V : Niveaux de prise de décisions des différents organes du système

Annexe VI : Calendrier des réunions des différents organes du système.

Mandats concernant le processus de réforme du système des EE

1. Décision du Conseil supérieur concernant l'ouverture du système et le Baccalauréat européen.

Dans le cadre de l'ouverture du système des Ecoles européennes vers un système d'enseignement européen dispensé dans des écoles agréées selon les modalités définies par le Conseil supérieur dans ses décisions antérieures, le Conseil supérieur donne mandat au Secrétaire général de préparer en liaison avec le Groupe de travail Baccalauréat, en y incluant un représentant des Directeurs, des parents, des enseignants et de la Commission européenne, et le Conseil d'inspection secondaire des propositions de réforme du Baccalauréat européen.

Ces propositions doivent tenir compte des analyses et recommandations du Rapport sur l'évaluation externe du Baccalauréat ainsi que de celles des autres rapports récents sur le Baccalauréat : Rapports du Président du Jury du Baccalauréat 2008 et de ses prédécesseurs, Rapport statistique du Baccalauréat 2008, Rapport du Groupe de travail Baccalauréat d'avril 2007.

Une décision définitive du Conseil supérieur sur la réforme du Baccalauréat européen devra intervenir au plus tard en janvier 2010 et les adaptations nécessaires des textes réglementaires ⁽¹⁾ devront être approuvées en avril 2010 en vue d'une mise en application à partir de septembre 2010 pour les élèves de 6^e secondaire qui présenteront le Baccalauréat européen à la session de juin/juillet 2012.

2. Décision du Conseil supérieur concernant l'autonomie des Ecoles européennes (Type I).

Le Conseil supérieur donne mandat au Secrétaire général pour le Conseil supérieur d'avril 2009 :

- de définir en liaison avec les trois écoles pilotes et le Groupe de travail « Attainment Contracts »
 - la structure interne qui permettrait de rendre effective cette autonomie des écoles. Ceci implique de définir les rôles respectifs du conseil consultatif de l'école, et du Conseil d'administration, incluant une liste concrète des décisions qui pourraient être prises par chacun d'eux sans remonter vers la Gouvernance centrale ainsi que les modalités de prise de décisions au sein de chacun des deux Conseils.
 - L'expertise de gestion nécessaire dans les Ecoles et les formations requises.

¹ - Accord de 1984 sur le Baccalauréat (également nommé Règlement du Baccalauréat), amendé en avril 2008.
- Règlement d'application du Règlement du Baccalauréat européen.
- Recueil des décisions du Conseil supérieur.
- Règlement général des Ecoles européennes (si nécessaire)

- Le rôle du niveau central en termes de conseil, d'appui, de définition de normes et de lignes directrices ainsi que d'évaluation des résultats.
- de préparer un projet de contrat d'objectifs répondant aux principes et aux objectifs définis par le Conseil supérieur en matière d'autonomie des écoles de Type I qui comporte des obligations et la nécessité de rendre des comptes, en se référant aux documents suivants :
 - - Plan d'action intégré (CS de janvier 2007)
 - – Document concernant l'autonomie (CS du 7 mars)
 - – Règlement financier
 - – Chapitre XIX des décisions du Conseil supérieur.

3. Décision du Conseil supérieur concernant la réforme de la gouvernance.

Compte tenu de l'importance d'avoir une approche coordonnée dans la réforme, le Conseil supérieur donne mandat au Secrétaire général, sur la base des positions exprimées par les Groupes de travail et les organes concernés dans le cadre des discussions sur la réforme de la gouvernance, de lui présenter un document concernant les missions des différents organes du système tant au niveau de la gouvernance centrale que locale, en vue d'une décision lors de sa réunion d'avril 2009

EXEMPLE DE CALENDRIER

CA de janvier/février 2009

- Plan pluriannuel (2009-2012)
- Plan scolaire annuel 2009-2010
- Budget 2010



- mars : Comité budgétaire
- avril : Conseil supérieur
- mai : Feuille de route à signer avec le SG

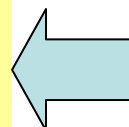


CA de septembre/octobre 2009

- Réflexions sur l'année scolaire 2008-2009
- Informations sur la rentrée scolaire 2008-2009
- Informations à titre d'orientation du Plan scolaire 2010-2011
 - Stratégies générales
 - Objectifs pédagogiques
 - Objectifs financiers

Avril/mai 2009

- Rapport annuel d'activité 2008
- Informations financières sur l'exercice budgétaire écoulé
- Chiffres clés, résultats des indicateurs, statistiques, informations sur les résultats et les procédures d'autoévaluation



OBJECTIFS ET PROCEDURE DE MISE EN ŒUVRE DE L'AUTONOMIE DE L'ECOLE EUROPEENNE

Pour l'année scolaire 2009/10 et l'année budgétaire 2010

Dans le but :

- d'assurer une action pédagogique et éducative de qualité, adaptée à la situation spécifique de l'école, dans le cadre de l'autonomie impartie par les règlements et décisions en vigueur, notamment le Règlement financier et le Chapitre XIX du Recueil des décisions du Conseil supérieur,
- de susciter la créativité et les capacités d'innovation ainsi que la motivation de tous les partenaires scolaires à s'impliquer dans le processus du développement scolaire,
- de répondre aux besoins d'une approche différenciée, adaptée à la situation de l'école et de ses élèves,
- d'employer de manière plus efficiente et plus efficace les ressources humaines, matérielles et financières.

LA DIRECTION DE L'ECOLE présente :

- **le projet d'école pluriannuel** pour les années scolaires 2009/2010 – 2011/2012 élaboré avec le Conseil consultatif d'école (School Advisory Council) et adopté par le Conseil d'administration qui définit à partir d'un diagnostic partagé de la situation scolaire (profil de l'école) les objectifs à moyen terme et leurs modalités de mise en œuvre,

- **le projet d'école annuel** correspondant à l'année scolaire 2009/2010 et l'année budgétaire 2010, adopté au Conseil d'administration du ...janvier / février 2009 et adapté en fonction des décisions budgétaires du Conseil supérieur d'avril 2009 et du budget réellement alloué à l'école.

- qui définit la politique de l'école et les objectifs concrets poursuivis ainsi que les actions à mener et les modalités de leur mise en œuvre et de leur évaluation,
- qui détermine en respectant le cadre pédagogique global établi par le Conseil supérieur et les décisions du Conseil d'administration le temps d'enseignement total requis pour répondre aux besoins de l'école en application des règles, à savoir une estimation quantitative basée sur la prévision du nombre de classes et de groupes d'enseignement,
- qui présente et justifie les cas où, en accord avec les décisions du Conseil supérieur, une dérogation aux règles peut être envisagée compte tenu de la spécificité de l'école.
- qui énumère les besoins horaires spécifiques dans les domaines SWALS (L1; soutien en L2), LS, SEN, Rattrapage, Religion, langues à statut spécial (IRL ; MALT ; NL ; SW / FI ; Grec ancien) et différents types de coordination (décharges)
- qui précise par des plans de mise en œuvre détaillés (« action plans ») les actions spécifiques que l'école s'engage à mener dans les domaines pédagogique, administratif et financier, de gestion des ressources humaines et des actions locales et culturelles,

- le projet de budget correspondant au projet d'école annuel, adopté par le Conseil d'administration adapté, en fonction des décisions budgétaires du Conseil supérieur d'avril 2009, au budget réellement alloué à l'école.

Pour assurer le contrôle interne de qualité, en matière pédagogique, administrative et financière, la transparence et le devoir d' « accountability », la direction

- **met en place** des mécanismes de contrôle et d'évaluation internes, le document 2000-D-246 « Assurance et développement de la qualité dans les Ecoles européennes » servant de référence.
- **présente le Rapport annuel d'activité** de l'année précédente (2008) qui analyse et évalue l'exécution générale du budget et des actions menées dans le cadre du projet d'école annuel et pluriannuel ;

IL EST RECONNU QUE :

- **L'accompagnement et l'évaluation externe de qualité au niveau pédagogique** sont assurés par les Conseils d'inspection.
- **Le contrôle de qualité de la gestion administrative et financière** est assuré par le Contrôleur financier, le Service d'audit interne (IAS) et la Cour des comptes, selon leurs compétences respectives.
- **Le Comité budgétaire** analyse le volet financier des rapports annuels d'activité des écoles.

Le Directeur de l'Ecole

Date et signature

Annexes : Projet de l'école pluriannuel
 Projet de l'école actuel
 Projet de budget pour l'année 2010

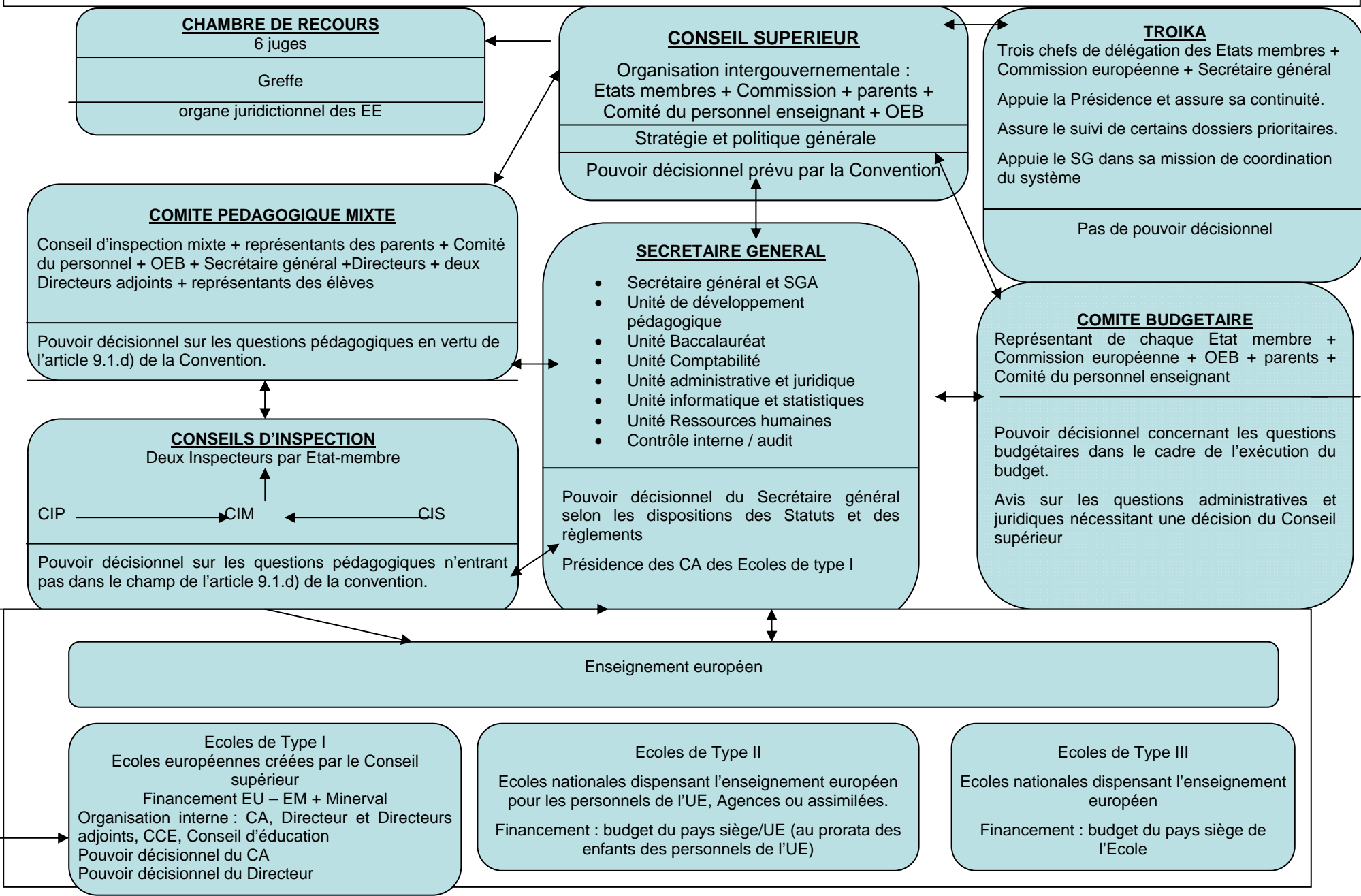
Le Secrétaire général des
Ecoles européennes

GOVERNANCE DU SYSTEME

Organes et acteurs : composition et pouvoir décisionnel délégué

ANNEXE IV

AUDIT INTERNE



Les écoles des Types II & III sont liées au système d'enseignement européen par une convention d'agrément signée avec le Secrétaire général conformément aux décisions du Conseil supérieur

GOVERNANCE DU SYSTEME : Niveaux de prise de décisions des différents organes du système :

	CA	CI	CP	CB	CS
<u>Politique générale :</u>					
Critères de l'enseignement européen		A	A		D
Statuts et règlements		A	A	A	D
<u>Ecoles de Type I :</u>					
- Ouverture/fermeture d'écoles et de sections linguistiques		A		A	D
- Politique d'admission des élèves				A	D
- Lignes directrices pour la fixation du minerval				A	D
- Créations de postes	P	A	A	A	D
Adoption du budget global des EE et du SG	P			A	D
Nominations statutaires		A			D
Validation et reconnaissance des études et du Baccalauréat européen		A		A	D
Compétences de la chambre de recours				A	D
Agrément des écoles des Types II & III		A			D
ICT	P	A	A	A	D
Politique d'intégration des élèves SEN		A	A		D
Questions budgétaires s'inscrivant dans le cadre du budget global approuvé par le Conseil supérieur				D	
Questions administratives et budgétaires nécessitant une décision du Conseil supérieur				A	D
Questions pédagogiques sans implications financières		D	D		
Questions pédagogiques ayant des implications financières		A	A	D	
Questions relevant de l'autonomie des écoles de Type I	D				

Le Secrétaire général exécute les décisions prises par le Conseil supérieur et exerce un pouvoir décisionnel conformément aux dispositions prévues par les statuts et règlements et aux délégations du Conseil supérieur

***Légende : P : Proposition, A : Avis ; D : Décision.**

Calendrier des réunions des différents organes et acteurs du système

	CA Ecoles	CI	CPM	CB	CS
Septembre	}	CIS (Bac)*			
Octobre		X	CIS CIM CIP (1 ^{ère} moitié d'octobre)	CPM	
Début novembre				CB	
Début décembre					CS
Janvier	}				
Février		X	CIS CIM CIP (1 ^{ère} moitié de février)	CPM	
Mars				CB	
Avril					CS
Mai					
Juin		CIS (Bac)*			

* Si nécessaire, en fonction des dispositions réglementaires prises concernant le Baccalauréat européen.